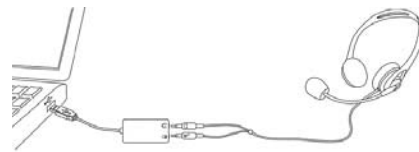
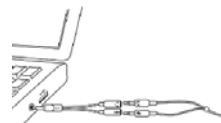


UW MICROFOON AANSLUITEN – belangrijke opmerkingen:

• Wanneer u de microfoon op de computer aansluit, zou het kunnen gebeuren dat het venster “Audiogebeurtenis” opent. Mocht dat het geval zijn, controleer dan wat er in dat venster is gemarkeerd voordat u het sluit.



• Als u het geluidssysteem van uw computer wilt omzeilen (of als uw computer maar één audioaansluiting heeft), kunt u eventueel een USB-adaptor of -microfoon gebruiken.



• Als uw computer maar één audioaansluiting heeft, kunt u ook de Y-vormige adapter gebruiken die bij Dragon wordt geleverd.

• Als u een **Bluetooth-microfoon** gebruikt, steekt u de bijbehorende dongle in de USB-poort op uw computer. Zorg ervoor dat de headset in de **gespreksmodus** staat nadat u deze hebt ingeschakeld (raadpleeg de handleiding van de microfoon)."

• Het gebruik van een ingebouwde (array) microfoon voor Dragon wordt afgeraden.



• Controleer eventueel de geluidsinstellingen voor opname in het Configuratiescherm (klik met de rechtermuisknop op het luidsprekerpictogram in het systeemvak).

BELANGRIJK: Als u de microfoon op een USB-poort moet aansluiten, probeer dan altijd dezelfde poort te gebruiken en sluit de microfoon aan voordat u Dragon opent.

DRAGON INSTALLEREN

Opmerking: Als u een bestaande versie hebt, adviseren we eerst een back-up van uw profiel te maken.

1) Sluit alle geopende programma's af. Als er een antivirusprogramma actief is op uw computer, dient u dit uit te schakelen totdat de installatie is voltooid.

2) Plaats de dvd van Dragon in de computer (of open het gedownloade bestand), en volg de aanwijzingen.

3) Voer het serienummer in dat op de dvd-hoes staat (of in de e-mail die u hebt ontvangen, als u een download hebt gekocht). Klik op Volgende en accepteer alle aanbevolen opties.

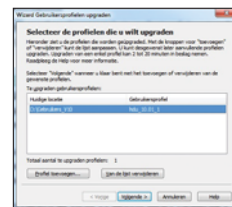
Controleer na afronding van de installatie of de microfoon is aangesloten en start Dragon (dubbelklik op het bijbehorende pictogram op het bureaublad).



EEN GEBRUIKERSPROFIEL MAKEN OF BIJWERKEN

INDIEN U DRAGON NOG NIET HEBT GEBRUIKT... Er wordt een aantal vensters weergegeven waarmee u een gebruikersprofiel kunt maken dat het beste bij u past. Neem hier de tijd voor. Dit is namelijk bepalend voor de aanvankelijke nauwkeurigheid.

Nadat uw gebruikersprofiel is aangemaakt, biedt Dragon mogelijkheden om het te verbeteren, inclusief het aanwijzen van specifieke teksten om te laten analyseren.



INDIEN U DRAGON 10 of 11 REEDS HEBT GEBRUIKT...

Dragon 12 detecteert gebruikersprofielen op uw computer en start de Upgrade-wizard. (Sluit de wizard af als u op dit moment nog geen gebruikersprofiel wilt upgraden. U kunt de wizard later via het menu Start alsnog starten.)

BELANGRIJK: We raden u met klem aan om na afronding van de upgrade de *Nauwkeurigheidstest* te starten (zie het menu *Geluid*) en *Aan de slag met Dragon te lezen*.

VOORDAT U BEGINT MET DICTEREN...

Bekijk de Interactieve rondleiding (inclusief simulaties en oefeningen voor efficiënte bewerkingen met behulp van opdrachten zoals 'ga terug' en slimme opmaak).



Klik vervolgens op de Dragon-balk op het menu Help en bekijk de inhoud, met name de standaard Rondleiding.

HET LEXICON VOOR UW GEBRUIKERSPROFIEL AANPASSEN

Om efficiënt te dicteren, laat u Dragon weten welke woorden u gebruikt, zoals bijvoorbeeld bijnamen, vaktaal, woordgroepen in hoofdletters en e-mailadressen, enz.

Door uw gebruikersprofiel aan te passen, voorkomt u veel fouten.

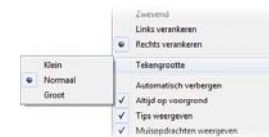
U kunt dit op verschillende manieren doen, onder andere door Dragon tekst te laten analyseren die lijkt op de tekst die u gaat dicteren. Zie Mijn nauwkeurigheid verbeteren in het menu Help.

DE DRAGON-ZIJBALK

Op de zijbalk worden tips en (globale en toepassings specifieke) voorbeeldopdrachten weergegeven.

Het bovenste deelvenster bevat koppelingen naar Help-onderwerpen en extra's.

Zeg 'Dragon-zijbalk openen' of 'Wat kan ik zeggen?' om de zijbalk te openen.



Opmerking: Klik met de rechtermuisknop op de zijbalk om een menu weer te geven waar u onder andere het tabblad Muis kunt verbergen of de inhoud afdrukken.



EEN BELANGRIJKE GEWOONTE: BEPAAL OF DRAGON LUISTERT

U kunt de microfoon van Dragon als volgt bedienen:

• Druk op de plus-toets (+) op het numerieke toetsenbord (deze sneltoets kunt u in de dialoog Opties van Dragon veranderen).

• Klik op het microfoonpictogram op de Dragon-balk of in het systeemvak.

• Gebruik opdrachten zoals 'Word wakker' en 'Microfoon uit'.

aan: Dragon luistert.



uit: Dragon hoort niets.



UW EERSTE DICTAAT

Start een tekstverwerkingsprogramma en zorg dat uw cursor in het document staat. Schakel vervolgens de microfoon in en begin zinnen te dicteren met een heldere, natuurlijke stem. Spreek leestekens en opdrachten zoals 'nieuwe alinea', 'punt', en 'aanhangstekens openen' uit.

Wanneer u dicteert, geeft een klein Dragon-pictogram aan dat de software uw woorden verwerkt. U hoeft niet te wachten tot Dragon 'bij is' met uw dictaat. Dicteer in een natuurlijk tempo. Probeer langere woordgroepen te dicteren. Dit geeft Dragon context, en dat leidt tot betere resultaten dan langzame, haperende spraak.

OPMERKING: Veel aspecten van de opmaak worden automatisch door Dragon verzorgd, waaronder spaties, data en percentages. Als u een bepaald woord met een hoofdletter wilt schrijven, zegt u vóór dat woord 'hoofdletter' of 'grootstijf aan'.

FOUTEN CORRIGEREN

Hoewel u veel fouten kunt voorkomen door het lexicon aan te passen, zijn bepaalde fouten onvermijdelijk. Door de fouten die Dragon maakt op de juiste wijze te corrigeren, kunt u Dragon helpen ervan te leren. U kunt experimenteren met *wanneer* en *hoe* u fouten kunt corrigeren. U kunt dit volledig via spraak doen, maar u kunt ook typen, op een sneltoets drukken enz. (Zie de dialoog Opties.)

Als Dragon uw dictaat niet goed herkent, kunt u het corrigeren door de opdracht 'Corrigeer dat' uit te spreken, of 'Corrigeer <xyz>' (<xyz> zijn de verkeerde woorden op het scherm).

Hierdoor wordt het Correctiemenu weergegeven, met daarin een lijst met alternatieven. Kies de gewenste optie, als die op de lijst staat (zeg bijvoorbeeld 'Kies 3').



Zo niet, dan kunt u 'Spel dat' zeggen om het Spellingvenster te openen. Hier kunt u het woord of de woorden spellen of typen die Dragon had moeten herkennen, of eventueel een optie die bijna klopt wijzigen.

DRAGON AFSLUITEN

We raden u aan om Dragon minimaal één keer per dag af te sluiten. Open het menu Profiel en kies Dragon afsluiten.

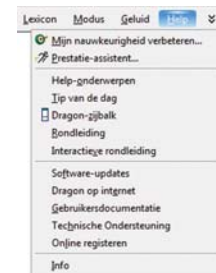
Beantwoord de vraag of u de wijzigingen in uw gebruikersprofiel wilt opslaan met 'Ja'; zo bewaart u de verfijningen die tijdens de sessie zijn aangebracht (bijvoorbeeld door tekstanalyse of de toevoeging van gesproken vormen). Opmerking: wellicht biedt Dragon ook de optie om uw profiel snel te optimaliseren.

MEER INFORMATIE

In eerste instantie dient u gewend te raken aan vloeiend dicteren en het lexicon te verfijnen. Op den duur kunt u steeds meer doen met uw stem.

U kunt op elk gewenst moment in het menu Help zoeken naar opdrachten zoals 'Zoek in Dragon-hulp naar sneltoetsopties'.

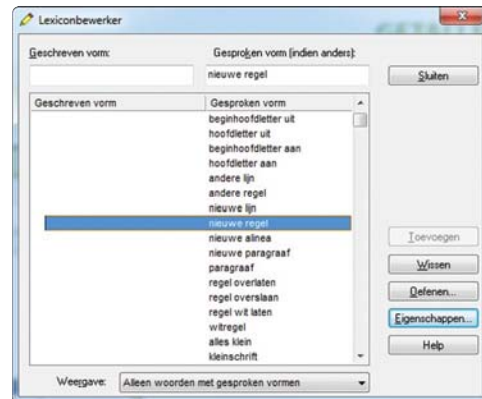
Op internet vindt u vele hulpbronnen, waaronder de nieuwste handleidingen, tips, video's, lijsten met compatibele hardware, evenals contactgegevens voor de technische ondersteuning en voor partners die aanpassingservices aanbieden.



<http://netherlands.nuance.com/dragon>

VOORBEELDTOKENS (zie de Help voor meer)

Opmerking: U kunt gesproken vormen en eigenschappen in de Lexiconbewerker aanpassen.



Invoeren...

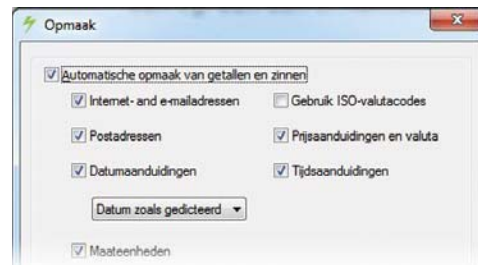
.	dot punt
!	uitroepetekens
,	komma
(haakje openen
"	aanhalingstekens sluiten
@	apenstaartje
+	plustekens
_	onderstrepingsstekens
-	koppeltekens
;	puntkomma
?	vraagtekens
's	apostrof-ess

GETALLEN, DATA, TIJDEN, MAATEENHEDEN, PRIJZEN...

Opmerking: U kunt de manier waarop Dragon getallen, afkortingen enz. opmaakt, veranderen. (In de Lexiconbewerker kunt u met *Woordeigenschappen* instellen of u bijvoorbeeld liever 'Afb.' dan 'Afbeelding' schrijft vóór cijfers, of liever 'pannekoek' dan 'pannenkoek' schrijft.)

Invoeren...

4	vier
23	drieëntwintig
179	honderdnevenzeventig
5423	vijfduizend vierhonderd drieëntwintig
5.423	vijf punt vier twee drie (of 'vijf punt vier drieëntwintig')
0,03	nul komma nul drie
11/32	elf slash tweeëndertig
781-565-5000	zeven acht één afbreekstreepje vijf zes vijf afbreekstreepje vijfduizend
\$99,50	negenennegentig dollar vijftig
8:30	half negen
200 kg	tweehonderd kilogram
50 m	vijftig meter
15 mei 2003	vijftien mei tweeduizend en drie (opmerking: 'komma' zeggen is hier optioneel)
MDXI	één vijf één één in Romeinse cijfers



VOORBEELDOPDRACHTEN (zie de zijbalk, Help en het Opdrachtencentrum)

Principes:

- Als u op een knop of ander onderdeel van de gebruikersinterface wilt klikken, zegt u 'klik' gevolgd door de betreffende naam (zie het tabblad *Opdrachten* in de dialoog *Opties*).
- Pauzeer voor en na opdrachten, maar niet middenin een opdracht.

De microfoon bedienen

Ga slapen
Word wakker
Microfoon uit

Zoeken op internet

Zoek op het internet naar <xyz>
Zoek een website [met informatie] over <xyz>
Zoek video's over <xyz>
Zoek foto's over <xyz>
Zoek nieuws over <xyz>
Zoek op de kaart naar <xyz>

Gmail en Hotmail

Open website op het hoogste
Niveau voor Gmail | Hotmail
Websiteopdrachten weergeven
Klik websiteopdrachten verbergen
Klik Postvak IN | Concepten
Nieuw bericht opstellen
Ga naar Onderwerp | Tekst | Aan

Tekst selecteren

Selecteer dat
Selecteer volgende <n> woorden/letters
Selecteer volgende <n>
Selecteer nogmaals
Selecteer de paragraaf
Selecteer document
Selecteer alles
Deselecteer dat

Tekst corrigeren

Corrigeer <xyz>
Corrigeer dat

Hulp krijgen

Help mij
Zoek in de Dragon Help naar <xyz>
Dragon-zijbalk Help

Zoeken op de computer

Zoek op deze computer naar <xyz>
Zoek in documenten naar <xyz>
Zoek in e-mail naar <xyz>
Zoek in favorieten naar <xyz>
Zoek in de favoriete websites naar <xyz>

Surf in Internet Explorer en Firefox

Ga naar adres, Druk Alt d
Ga daarheen, Druk Enter
Pagina vernieuwen, Druk F5
Open nieuw tabblad, Druk Ctrl t
Zoek op deze pagina, Druk Ctrl f
Open website op het hoogste niveau voor Nuance
Communications

Tekst bewerken

Vervang vanaf <xyz>
Wis de vorige/volgende regel
Wis laatste <n> woorden
Wis dat
Backspace <n>
Ongedaan maken
Knip dat
Kopieer dat
Plak dat

Spellen

Spel dat
Spel <hoofdletter a b t afbreekstreepje 5>
Wissel naar Spelmodus

Cursor verplaatsen

Ga drie woorden naar rechts
Ga drie regels omlaag
Ga naar het eind van de regel
Ga naar begin
Pagina omhoog
Invvoegen voor <xyz>

In een lijst verplaatsen

Omlaag <n>
Ga naar eind | begin
Druk Enter
Druk op pijl rechts

Met vensters werken

Wissel naar <naam venster>
Bureaublad weergeven
Alle vensters weergeven

Items starten en beëindigen (zie de opties voor Startmenu en Bureaublad)

Klik Start
Start <naam van de toepassing>
Start Mail
Open Configuratiescherm

De muis verplaatsen

Muis omhoog
Muis naar rechts
Muis sneller omhoog
Muis sneller omlaag
Stoppen

Klikken met de muis

Muis klikken
Muis dubbelklikken
Muis rechts klikken

Regels en spaties toevoegen

Nieuwe regel
Nieuwe alinea
Druk op Enter
Druk op de toets tab
Tab <n> keer, Tab <n> maal

Opmaken

Maak dat opsommingstekens, Opsommingstekens verwijderen
Maak de vorige regel vet
Onderstreep <xyz>, Hoofdletter <xyz>
Maak dat hoofdletter, Maak dat kleinschrift
Grootschrift aan | uit

Window minimaliseren

Herstel de vensters
Vensters voor <een programma> weergeven

De muis positioneren

Muisraster
Muisrastervenster
Muisraster <1 tot 9>
Annuleren

De muis slepen

Muis sneller omlaag slepen
Muis supersnel naar rechts/sonder slepen
Muis heel snel omhoog slepen



Copyright © 2013 Nuance Communications, Inc. Alle rechten voorbehouden. Nuance, het logo van Nuance, het Dragon-logo, en Dragon NaturallySpeaking zijn handelsmerken of geregistreerde handelsmerken van Nuance Communications Inc. of een gelieerde maatschappij van Nuance Communications Inc. in de Verenigde Staten en/of andere landen. Andere namen en handelsmerken waarnaar wordt verwezen, zijn handelsmerken of geregistreerde handelsmerken van hun respectievelijke eigenaars.